



UNIVERSITAT  
ROVIRA i VIRGILI

**Càtedra d'Economia  
Local i Regional**  
Diputació de Tarragona  
Ajuntament de Tortosa  
Ajuntament d'Amposta

**BUTLLETÍ D'ANÀLISI  
DE LA CONJUNTURA LOCAL  
DE LES TERRES DE L'EBRE  
1r TRIMESTRE DE 2020**





## L'INFORME EN SÍNTESI

1. El nombre d'afiliats a la Seguretat Social al conjunt de les Terres de l'Ebre ha registrat una evolució d'un -4,6% (fins a 52.183 cotitzants).
2. L'evolució de les afiliacions al règim general, que cauen un 5,7% en termes globals, explica aquesta dinàmica. A més a més, les afiliacions al règim d'autònoms han registrat una davallada d'1,6 punts percentuals respecte al mateix trimestre l'any anterior.
3. Tots els grans sectors de l'economia de les Terres de l'Ebre exhibeixen creixements negatius respecte al mateix trimestre l'any anterior. Destaca, sobretot, els serveis (-6,1%). El segueixen la indústria (-1,6%), la construcció (-1,5%) i l'agricultura (-0,3%).
4. El creixement interanual de l'afiliació ha caigut en cada una de les quatre comarques. Destaca l'evolució de la Ribera d'Ebre amb un valor de -1,8%, seguit del Montsià amb un valor de -3,0%, de la Terra Alta amb un -3,5% i del Baix d'Ebre amb un -6,4%.
5. El nombre d'empreses totals de les Terres de l'Ebre ha registrat una variació interanual de -2,4 punts percentuals. Per la seva banda, Catalunya registra una evolució negativa de 4,3 punts percentuals.
6. La caiguda interanual de l'hostaleria i d'altres serveis ha estat del -18,2% i del -6,6% respectivament al conjunt de municipis de més població de la zona, seguit del sector del comerç (-5,4%), el transport (-4,3%), els serveis empresarials (-3,8%), els serveis socials (-2,7%), el sector secundari (-2,3%), la construcció (-1,8%), el sector primari amb una aportació positiva (0,6%) i l'oci (4,8%).
7. Per municipis, tenint en compte els que tenen més de 500 cotitzants, el creixement ve liderat per Flix amb 8,4 punts percentuals. El municipi amb una caiguda més important ha estat l'Ampolla amb -16,5 punts percentuals.
8. L'atur ha registrat una variació interanual del 27,9%. El nombre total d'aturats a la demarcació s'ha situat en 11.099, és a dir, 2.421 més que en el segon trimestre del 2019.
9. L'atur ha augmentat en cada una de les quatre comarques. Destaca el Baix Ebre amb un augment del 30,1%. El segueixen el Montsià, la Terra Alta i la Ribera d'Ebre, amb variacions interanuals de 29,5, 24,3 i 14,4 punts percentuals respectivament.
10. A diferència de les dades registrades fins al moment, tot i que segueix la trajectòria del trimestre anterior, l'atur dels homes s'ha vist més afectat que el de les dones amb un valor del 35,6%, davant del 22,2% registrat per l'atur femení.
11. Per durada de la demanda, el gruix dels aturats ho estan des de fa menys de 6 mesos (47,00% del total), seguit dels que porten més de dos anys (20,76%); es traça, un cop més, la distribució dual dominada pels extrems de què parlàvem en els trimestres anteriors.

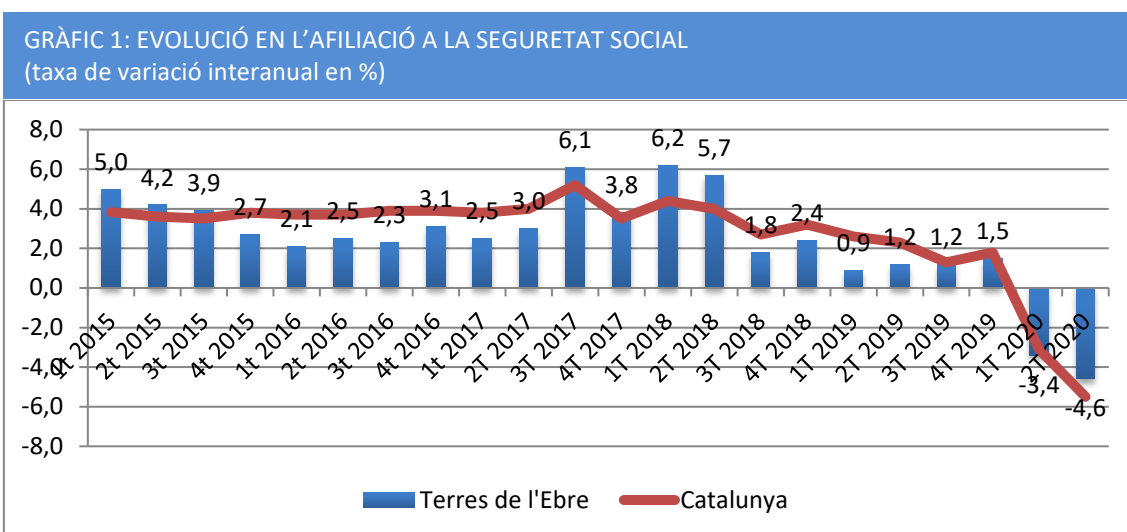
12. Per trams d'edat, trencant amb les dades dels trimestres anteriors, s'observa com la crisi sanitària ha afectat principalment al col·lectiu dels menors de 30 anys, seguit dels que són a la trentena. Aquest cop el col·lectiu menys afectat ha estat el dels més grans de 60 anys.
13. Per nivell de formació assolit, el col·lectiu que ha frenat l'augment de la taxa ha estat el d'altres estudis postsecundaris, amb una variació interanual del -20% i una contribució al creixement neutra.
14. Per perfils d'ocupació, el gruix d'aturats és en el col·lectiu d'ocupacions elementals (33,26%) i en el col·lectiu de treballadors de restauració, personals i venedors (22,85%), amb unes contribucions al creixement d'un 7,1% i un 6,4% respectivament, ambdues ocupacions afectades fortament per la situació actual.
15. Relativitzant la taxa d'atur per a la població en edat de treballar, Deltebre és el municipi amb la xifra més elevada, amb 11,4 punts percentuals. El segueixen Uldecona (11,3%), Tortosa (11,2%) i Amposta (11,2%), tots amb registres per sobre de l'11%.
16. L'estructura contractual mostra com el gruix de contractes laborals en la demarcació són de tipologia temporal.
17. Contrastant amb la trajectòria del trimestre anterior, la major part de contractes temporals formalitzats han estat temporals d'obra o servei, seguits dels eventuais per circumstàncies de producció i dels d'interinitat.
18. Per segments d'edat, s'observa que els treballadors d'entre 30 i 44 anys són els que han formalitzat més contractes, tant en aquest segon trimestre de 2020 (1.343 contractes) com en el mateix període del 2019.
19. El gruix de contractes s'ha formalitzat principalment per als individus amb estudis secundaris (2.135), seguits dels d'estudis primaris (955), dels individus amb estudis superiors (332) i dels individus sense estudis (197).
20. Les xifres mostren que són protagonistes en aquest segon trimestre del 2020 els contractes temporals d'obra o servei de durada indeterminada o de menys de tres mesos. A més, la major part dels contractes de la demarcació es fan a persones d'entre 30 i 44 anys, amb estudis secundaris principalment.

Com podem veure en aquest segon butlletí del 2020, l'efecte de la crisi del coronavirus ha estat notori en el mercat laboral de les Terres de l'Ebre i en el de Catalunya.

## 1. EVOLUCIÓ DE L'OCUPACIÓ A LES TERRES DE L'EBRE

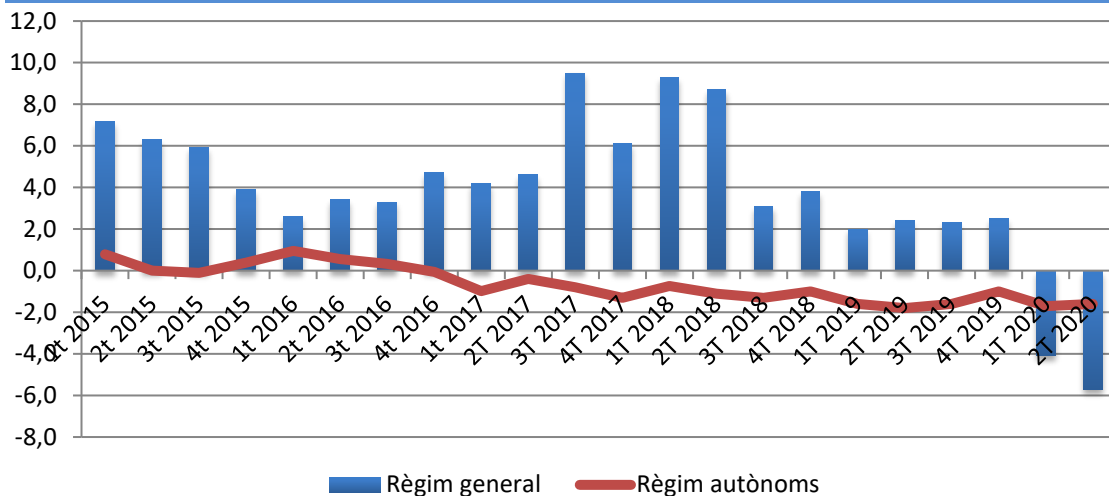
El nombre total d'afiliats a la Seguretat Social al segon trimestre del 2020 a les Terres de l'Ebre ha assolit la xifra de 52.183, és a dir, 2.493 afiliats menys que el segon trimestre de l'any anterior. El creixement en termes relatius al territori ha registrat una evolució negativa d'un 4,6%, el que suposa 1,2 punts de diferència respecte la variació registrada el trimestre anterior. Pel que fa al conjunt de Catalunya, el total d'afiliats ha ascendit a 3.213.410, xifra que suposa 186.327 afiliats menys que el segon trimestre del 2019. Per règims, l'evolució d'aquest trimestre s'explica sobretot per l'evolució del règim general (-5,7% respecte al mateix trimestre l'any anterior). A més a més, el nombre de cotitzants inclosos en el règim d'autònoms ha registrat una davallada d'1,6 punts percentuals tenint en compte el segon trimestre del 2019.

Tal com vam comentar al butlletí del trimestre anterior, és important tenir en compte que a les dades d'afiliació es troba reflectit el total de persones afectades per un expedient temporal de regulació d'ocupació (ERTO) presentats per les empreses a causa de la crisi sanitària. Aquests ERTOS, que poden ser de suspensió de jornada o de reducció de jornada, permeten mantenir el vincle laboral amb l'empresa, de manera que gran part d'aquests llocs de treball es recuperaran si la naturalesa de la pertorbació és transitòria.



Font: elaboració pròpia a partir de dades del Departament d'Empresa i Ocupació de la Generalitat de Catalunya

**GRÀFIC 2: AFILIACIÓ A LA SEGURETAT SOCIAL PER RÈGIMS**  
(taxa de variació interanual en %)



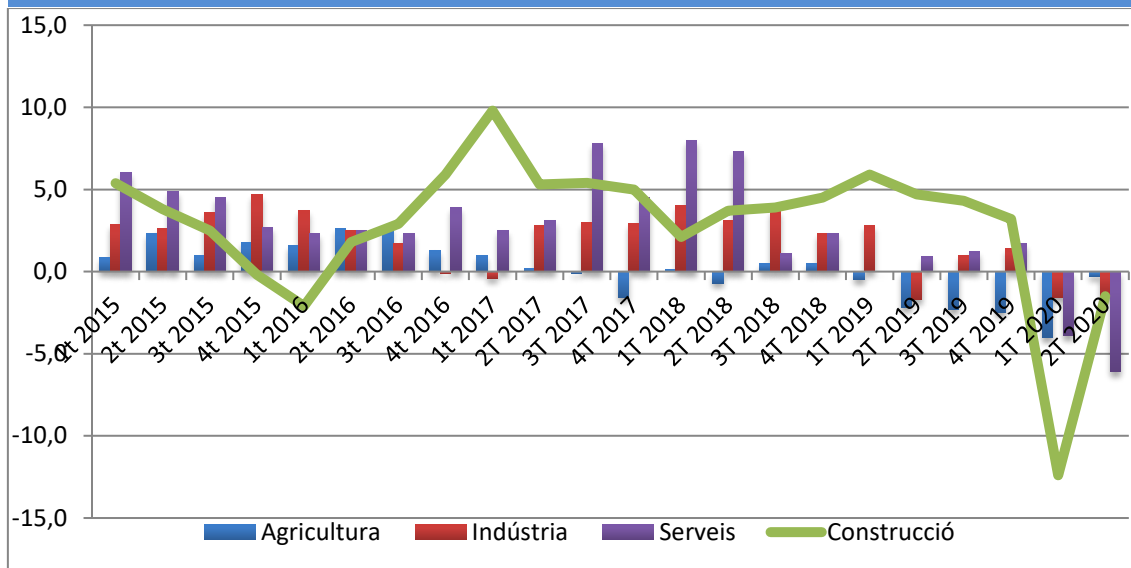
Font: elaboració pròpia a partir de dades del Departament d'Empresa i Ocupació de la Generalitat de Catalunya.

El fet de descompondre les dades globals en sectors ens permet explorar les bases d'aquesta evolució. Destaca el sector dels serveis, de la indústria i de la construcció, que registren una evolució d'un ritme interanual del -6,1%, de -1,6% i de -1,5% respectivament. El sector de l'agricultura ha estat el que ha registrat una evolució interanual negativa menys marcada, en aquest cas un -0,3%.

Per comarques s'observa una evolució negativa en cada una de les quatre comarques. L'evolució a la Ribera d'Ebre, al Montsià, a la Terra Alta i al Baix Ebre ha estat de -1,8, -3,0, -3,5 i, -6,4 punts percentuals respectivament.

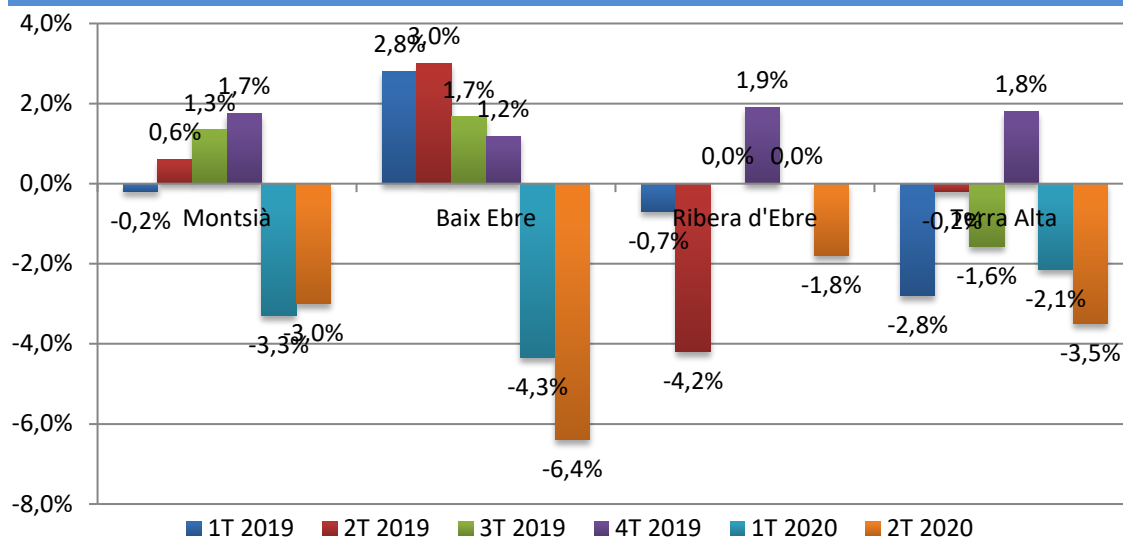
Seguint amb la trajectòria del trimestre anterior, tot i que amb un impuls més marcat, en aquest segon trimestre del 2020 s'observa a les Terres de l'Ebre una evolució interanual negativa de 2,4 punts percentuals en el nombre d'empreses (enteses com la suma dels centres de cotització de la Seguretat Social i els autònoms), xifra que suposa 1,4 punts percentuals per sota de l'evolució de la mitjana catalana. Aquest registre es deu principalment a l'evolució dels afiliats al règim general. Pel que fa a la mitjana catalana, ha registrat una davallada de 4,3 punts percentuals. En referència als sectors, destaquen les evolucions negatives del sector de la indústria, amb 6,5 punts percentuals, i la del sector dels serveis, amb 4,7, seguit del sector de la construcció amb 1,5 i del de l'agricultura amb 0,5 punts percentuals respectivament pel que fa a la taxa i els centres de cotització.

**GRÀFIC 3: AFILIACIÓ A LA SEGURETAT SOCIAL PER SECTORS**  
(taxa de variació interanual en %)



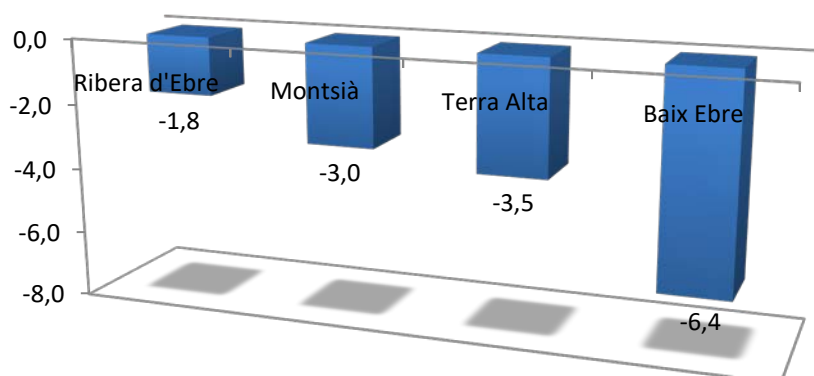
Font: elaboració pròpia a partir de dades del Departament d'Empresa i Ocupació de la Generalitat de Catalunya.

**GRÀFIC 4: AFILIACIÓ A LA SEGURETAT SOCIAL PER COMARQUES**  
(taxa de variació interanual en %)



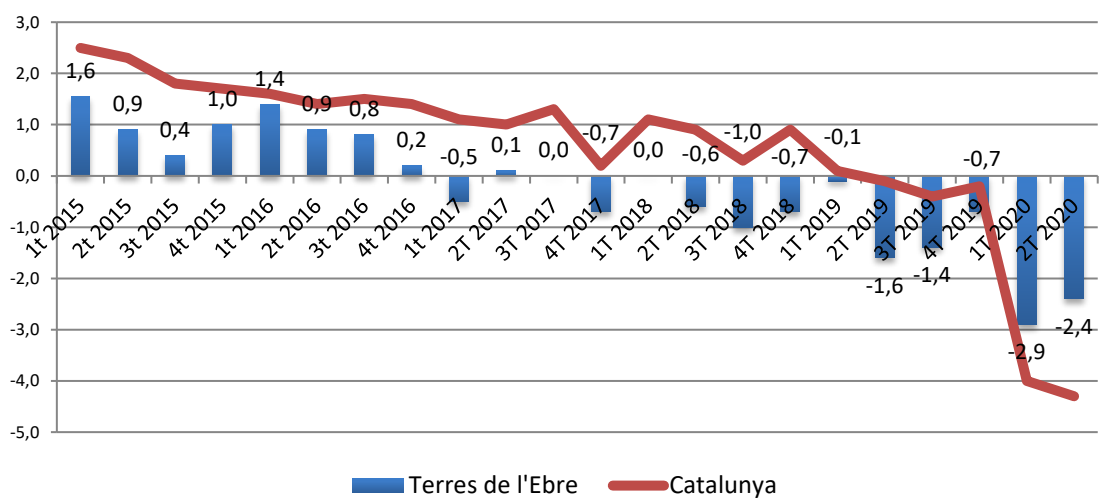
Font: elaboració pròpia a partir de dades del Departament d'Empresa i Ocupació de la Generalitat de Catalunya.

GRÀFIC 5: CREIXEMENT INTERANUAL COTIZATS TOTALS A LA SEGURETAT SOCIAL PER COMARQUES (taxa de variació interanual en %)



Font: elaboració pròpia a partir de dades del Departament d'Empresa i Ocupació de la Generalitat de Catalunya.

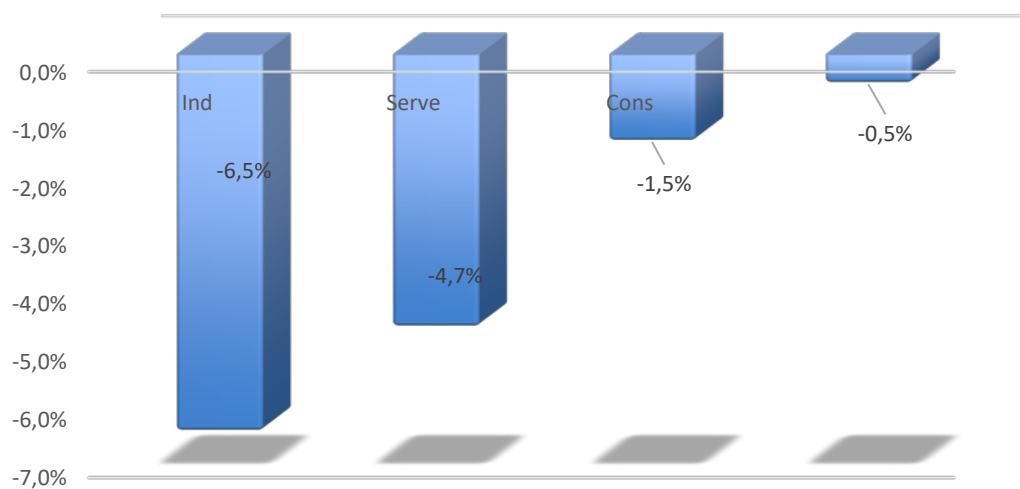
GRÀFIC 6: CREIXEMENT INTERANUAL EMPRESES TOTALES (CC+RETA) PER TRIMESTRES (taxa de variació interanual en %)



Font: elaboració pròpia a partir de dades del Departament d'Empresa i Ocupació de la Generalitat de Catalunya.



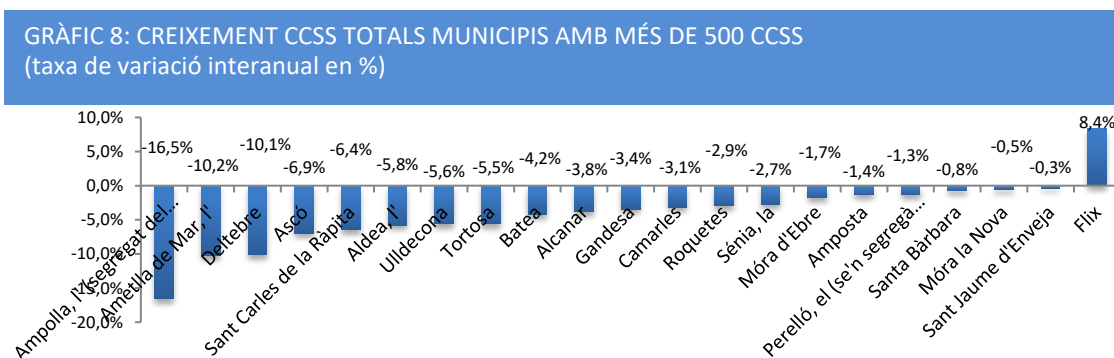
GRÀFIC 7: CREIXEMENT INTERANUAL CENTRES DE COTITZACIÓ, SEGON TRIMESTRE 2020  
(taxa de variació interanual en %)



Font: elaboració pròpia a partir de dades del Departament d'Empresa i Ocupació de la Generalitat de Catalunya.

## 2. EVOLUCIÓ DE L'OCUPACIÓ ALS MUNICIPIS DE MÉS DE 4.000 HABITANTS

Seguint la línia de trimestres anteriors, es detalla ara l'evolució de l'ocupació als municipis de més de 4.000 habitants de les Terres de l'Ebre.<sup>1</sup> Al gràfic 8 es treballa amb una mostra dels municipis que tenen més de 500 cotitzants i se'n mostra l'evolució interanual. S'observa que d'entre els 21 municipis amb més nombre d'afiliats, Flix, amb un important teixit industrial, és el que presenta una evolució positiva amb un creixement de 8,4 punts percentuals. Així doncs, l'afiliació s'ha mogut entre el -16,5 % de l'Ampolla, municipi amb una gran dependència del sector serveis (turisme), un dels més afectats aquest segon trimestre de l'any, i el creixement del 8,4% de Flix.



Font: elaboració pròpia a partir de dades del Departament d'Empresa i Ocupació de la Generalitat de Catalunya.

La taula 1 mostra la contribució de cadascuna de les activitats al creixement de l'afiliació dels municipis pels que tenim més dades sectorials, que són 11 dels 21 anteriors. Aquest fet ens permet visualitzar millor l'origen de les variacions de cadascun. En general, i per al conjunt de municipis analitzats, l'afiliació interanual ha registrat una caiguda de 4,8 punts percentuals. Tot i que l'evolució ha estat negativa en tots els sectors a excepció de dos, la caiguda ha estat liderada per les branques més afectades per les mesures davant la crisi del coronavirus. Aquests són el sector de l'hostaleria (-2,0%), seguida del comerç (-1,0%), dels serveis socials (-0,6%), dels serveis empresarials (-0,4%), del sector secundari (-0,4%), del transport (-0,2%), d'altres serveis (-0,2%) i de la construcció (-0,1%). L'agricultura ha registrat una evolució neutra i l'oci ha tingut una evolució positiva del 0,1%.

Pel que fa als municipis, tots han contribuït negativament en el creixement de l'afiliació. L'Ametlla de Mar ocupa el primer lloc d'aquest impuls a la caiguda de l'afiliació, amb 10,2 punts percentuals; l'hostaleria (-8,0%) és el sector que explica principalment aquesta evolució. La contribució negativa en el cas d'aquest

<sup>1</sup> A l'annex es presenten les xifres evolutives de tots els municipis del territori.

sector ha estat donada principalment per aquest mateix municipi. Deltebre ocupa el segon lloc d'aquest impuls, amb -10,1 punts percentuals, on l'hostaleria (-5,3%) i la construcció (-3,1%) són els sectors que principalment contribueixen a l'afiliació del municipi. El tercer lloc l'ocupa Sant Carles de la Ràpita, amb -6,4 punts percentuals, dels quals l'hostaleria (-5,2%) n'és el protagonista principal. El quart lloc l'ocupa l'Aldea amb -5,8 punts percentuals, dels quals el sector de l'hostaleria (-2,2%) i el comerç (-2,1%) són els sectors que principalment contribueixen a l'afiliació del municipi. El cinquè lloc l'ocupa Ulldecona amb -5,6 punts percentuals, amb l'hostaleria (-1,7%) i el comerç (-1,5%) com els sectors que contribueixen principalment a l'afiliació del municipi. El sisè lloc l'ocupa Tortosa, amb -5,5 punts percentuals, dels quals els serveis socials (-1,5%) i el comerç (-1,4%) lideren l'afiliació del municipi. Alcanar ocupa un setè lloc amb -3,8 punts percentuals, amb l'hostaleria (-3,5%) com a principal impulsor de la seva evolució. El vuitè lloc l'ocupa Roquetes amb una evolució del -2,9% on el principal impulsor ha estat, un cop més, l'hostaleria (-1,9%). El novè lloc l'ocupa la Sénia amb una evolució del -2,7%, on el principal impulsor ha estat el sector dels serveis empresarials (-2,7%). El desè lloc l'ocupa Móra d'Ebre amb -1,7 punts percentuals, on el sector dels serveis socials (1,2%) ha estat el principal impulsor de la taxa. I per últim, l'onzè lloc l'ocupa Amposta amb -1,4 punts percentuals, on el sector de l'hostaleria ha estat el principal impulsor de la davallada amb 0,9 punts percentuals. Tal com s'observa, hi ha una diversitat al territori pel que fa als tipus de sectors motors als diferents municipis. Els més afectats per la present situació han estat aquells en què l'activitat econòmica està impulsada principalment pels sectors de l'hostaleria i el comerç.

**TAULA 1: CONTRIBUCIONS SECTORIALS AL CREIXEMENT DE L'AFILIACIÓ PER MUNICIPIS, SEGON TRIMESTRE DEL 2020 (percentatges)**

	Agr	Secund	Const	Comerç	Trans	Hostal	Emp	Socials	Oci	Altres Serv	Total
Alcanar	0,4%	0,2%	0,6%	-1,4%	-0,1%	-3,5%	-0,1%	0,5%	-0,5%	0,2%	-3,8%
Ametlla de Mar	0,1%	0,1%	1,7%	-1,6%	-1,7%	-8,0%	-1,6%	0,8%	0,2%	-0,1%	-10,2%
Amposta	0,2%	0,2%	0,3%	-0,4%	-0,1%	-0,9%	0,2%	-0,6%	0,1%	-0,3%	-1,4%
Sénia, la	-0,1%	1,9%	-1,2%	-0,1%	-0,2%	-0,1%	-2,7%	1,0%	-0,8%	-0,2%	-2,7%
Móra d'Ebre	-0,2%	-1,0%	-0,3%	-0,8%	0,0%	-0,3%	-0,1%	1,2%	0,2%	-0,3%	-1,7%
Roquetes	0,0%	0,1%	0,1%	-0,2%	-0,1%	-1,9%	0,4%	-0,3%	-0,3%	-0,6%	-2,9%
Sant Carles	-0,1%	-0,5%	-0,4%	-0,4%	-0,6%	-5,2%	0,1%	0,1%	0,6%	0,1%	-6,4%
Tortosa	-0,1%	-1,0%	0,1%	-1,4%	0,0%	-0,7%	-0,6%	-1,5%	0,1%	-0,5%	-5,5%
Ulldecona	-0,1%	-1,1%	-0,4%	-1,5%	0,0%	-1,7%	-0,4%	-0,8%	0,0%	0,5%	-5,6%
Deltebre	0,1%	0,1%	-3,1%	-1,3%	0,3%	-5,3%	-0,3%	-0,4%	-0,2%	0,0%	-10,1%
Aldea, l'	0,7%	-1,3%	0,6%	-2,1%	0,2%	-2,2%	0,2%	-1,3%	0,1%	-0,8%	-5,8%
<b>Total</b>	<b>0,0%</b>	<b>-0,4%</b>	<b>-0,1%</b>	<b>-1,0%</b>	<b>-0,2%</b>	<b>-2,0%</b>	<b>-0,4%</b>	<b>-0,6%</b>	<b>0,1%</b>	<b>-0,2%</b>	<b>-4,8%</b>

Font: elaboració pròpia a partir de dades del Departament d'Empresa i Ocupació de la Generalitat de Catalunya.

**GRÀFIC 9: AFILIACIÓ A LA SEGURETAT SOCIAL, SEGON TRIMESTRE DE 2020**  
(taxa de variació interanual en %)



Font: elaboració pròpia a partir de dades del Departament d'Empresa i Ocupació de la Generalitat de Catalunya.

**TAULA 2: CONTRIBUCIÓ DELS MUNICIPIS AL CREIXEMENT DE L'AFILIACIÓ GLOBAL I SECTORIAL, SEGON TRIMESTRE DEL 2020**  
(percentatges)

	Agr	Secun	Const	Comerç	Trans	Hostal	Emp	Social	Oci	Altres Serv	Total
Alcanar	0,4%	0,0%	0,3%	-0,3%	-0,1%	-1,5%	0,0%	0,1%	-2,0%	0,2%	-0,2%
Ametlla de Mar	0,1%	0,0%	0,9%	-0,4%	-2,1%	-3,2%	-0,7%	0,2%	0,8%	-0,1%	-0,5%
Amposta	1,0%	0,2%	0,8%	-0,5%	-0,7%	-1,7%	0,4%	-0,6%	2,4%	-1,7%	-0,3%
Sénia, la	-0,1%	0,4%	-0,6%	0,0%	-0,3%	0,0%	-1,1%	0,2%	-2,6%	-0,2%	-0,1%
Móra d'Ebre	-0,2%	-0,3%	-0,2%	-0,2%	0,0%	-0,2%	-0,1%	0,3%	1,0%	-0,4%	-0,1%
Roquetes	0,0%	0,0%	0,0%	0,0%	-0,1%	-0,6%	0,1%	0,0%	-0,8%	-0,5%	-0,1%
Sant Carles de la Ràpita	-0,2%	-0,2%	-0,5%	-0,2%	-1,5%	-4,0%	0,0%	0,0%	4,0%	0,3%	-0,5%
Tortosa	-0,9%	-1,9%	0,3%	-2,5%	-0,3%	-2,0%	-2,1%	-2,3%	2,8%	-4,2%	-1,9%
Ulldecona	-0,2%	-0,3%	-0,3%	-0,4%	-0,1%	-0,8%	-0,2%	-0,2%	0,2%	0,7%	-0,3%
Deltebre	0,1%	0,0%	-2,9%	-0,5%	0,7%	-3,5%	-0,2%	-0,1%	-1,2%	0,0%	-0,7%
Aldea, l'	0,5%	-0,2%	0,3%	-0,4%	0,2%	-0,6%	0,1%	-0,2%	0,2%	-0,7%	-0,2%
<b>Total</b>	<b>0,6%</b>	<b>-2,3%</b>	<b>-1,8%</b>	<b>-5,4%</b>	<b>-4,3%</b>	<b>-18,2%</b>	<b>-3,8%</b>	<b>-2,7%</b>	<b>4,8%</b>	<b>-6,6%</b>	<b>-4,8%</b>

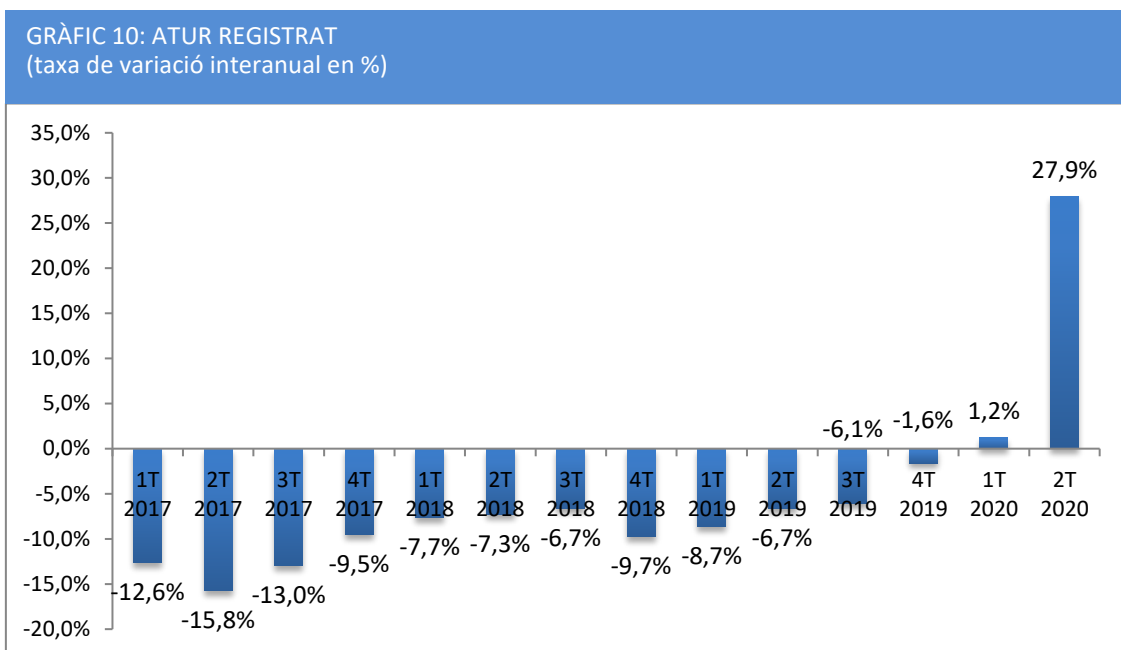
Font: elaboració pròpia a partir de dades del Departament d'Empresa i Ocupació de la Generalitat de Catalunya.

Aprofitant aquesta informació detallada tenim el gràfic 9 i la taula 2, els quals ens ajuden a analitzar amb més profunditat les bases del creixement d'aquest segon trimestre del 2020. De la caiguda global (-4,8%) obtingut aquest trimestre, s'observa el protagonisme en l'hostaleria amb -18,2 punts (explicat

principalment per l'Ametlla de Mar), seguit d'altres serveis amb -6,6 punts percentuals (explicat principalment per Tortosa), el comerç amb -5,4 punts percentuals (amb Tortosa com a principal impulsor d'aquesta caiguda), el transport amb -4,3 punts (Sant Carles de la Ràpita), els serveis empresarials amb -3,8 punts (explicat principalment per Tortosa), els serveis socials amb -2,7 punts percentuals (Tortosa), el sector secundari amb -2,3 punts (Tortosa), la construcció amb -1,8 (explicat per Deltebre), l'agricultura amb una aportació positiva de 0,6 punts (explicat principalment per l'Aldea) i l'oci amb 4,8 punts (explicat principalment per Tortosa i Amposta). Pel que fa als municipis, tots han tingut una dinàmica negativa. El que ha tingut una contribució més destacada en la caiguda generalitzada ha estat Tortosa amb -1,9 punts percentuals.

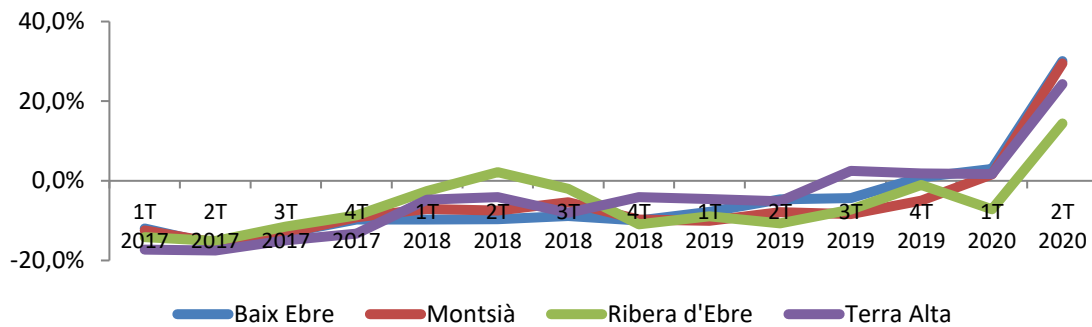
### 3. EVOLUCIÓ DE L'ATUR A LES TERRES DE L'EBRE

Seguint amb la línia d'anteriors butlletins, considerem com a indicador alternatiu d'evolució conjuntural l'atur registrat, indicador no afectat per l'efecte seu i més proper al nivell de benestar (o malestar) de la població. D'acord amb les dades subministrades pel Departament d'Empresa i Ocupació de la Generalitat de Catalunya, l'atur registrat ha augmentat un 27,9% aquest segon trimestre del 2020. De mitjana mensual trimestral, el nombre d'aturats s'ha situat en 11.099, és a dir, 2.421 més que en el segon trimestre del 2019.



Font: elaboració pròpia a partir de dades del Departament d'Empresa i Ocupació de la Generalitat de Catalunya.

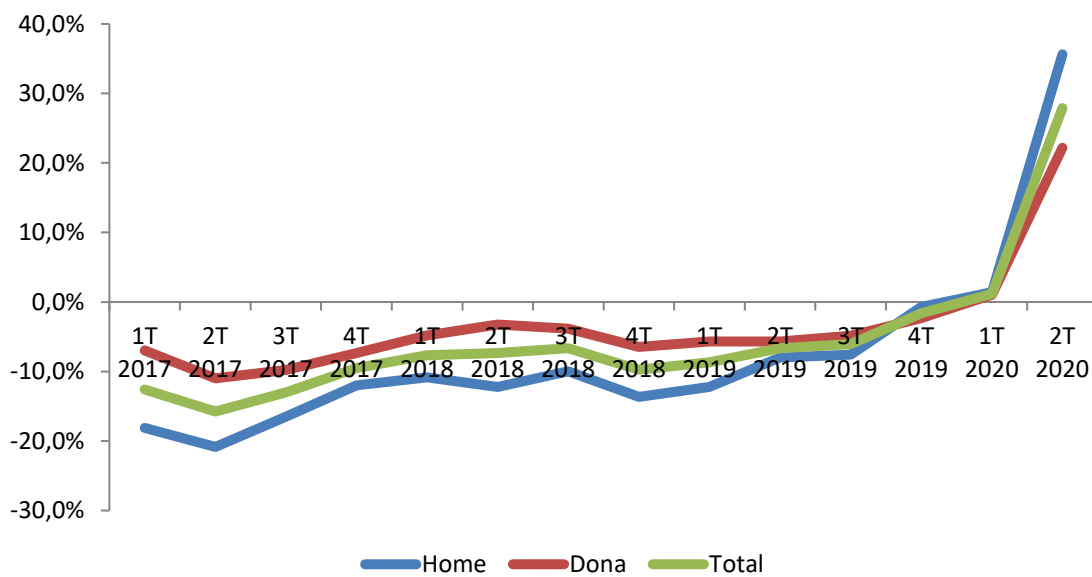
**GRÀFIC 11: ATUR PER COMARQUES, TERRES DE L'EBRE**  
(taxa de variació interanual en %)



Font: elaboració pròpia a partir de dades del Departament d'Empresa i Ocupació de la Generalitat de Catalunya.

L'atur ha augmentat en cada una de les quatre comarques. Destaca el Baix Ebre amb una variació interanual del 30,1%, seguit del Montsià amb un 29,5%, la Terra Alta amb un 24,3% i la Ribera d'Ebre amb un 14,4%. Per sexes, trencant amb la trajectòria dels trimestres anteriors, tot i que seguint amb la del trimestre anterior, l'atur dels homes s'ha vist més afectat que el de les dones amb un valor del 35,6% davant del 22,2% registrat per l'atur femení.

**GRÀFIC 12: ATUR PER SEXE, TERRES DE L'EBRE**  
(taxa de variació interanual en %)



Font: elaboració pròpia a partir de dades del Departament d'Empresa i Ocupació de la Generalitat de Catalunya.

**TAULA 3: ATURATS A LES TERRES DE L'EBRE SEGONS LA DURADA DE LA DEMANDA, SEGON TRIMESTRE DEL 2020**  
(persones i percentatges)

Durada dda.	Mitjana aturats	Variació interanual	Contribucions al creixement
<b>Fins a 6 mesos</b>	5.217	34,4%	15,4%
<b>De 6 a 12 mesos</b>	2.056	49,0%	7,8%
<b>De 12 a 18 mesos</b>	928	37,2%	2,9%
<b>De 18 a 24 mesos</b>	595	2,8%	0,2%
<b>Més de 24 mesos</b>	2.304	6,6%	1,6%
<b>Total</b>	<b>11.099</b>	<b>27,9%</b>	<b>27,9%</b>

Font: elaboració pròpia a partir de dades del Departament d'Empresa i Ocupació de la Generalitat de Catalunya.

Continuem ara, igual que en trimestres anteriors, amb un altre ítem especialment rellevant: l'atur segons la durada. S'observa que el gruix d'aturats ho estan des de fa menys de 6 mesos (47,00% del total), seguit dels que porten més de dos anys (20,76% del total); això traça, un cop més, la distribució dual dominada pels extrems de què parlàvem en trimestres anteriors.

Fixant-nos ara amb l'atur per edats. El col·lectiu que ha contribuït més en la taxa d'atur registrada aquest segon trimestre ha estat els de 25 a 29 anys. I el que ha experimentat una variació interanual més marcada ha estat el de 20 a 24 anys. Així doncs, trencant amb les dades dels trimestres anteriors, s'observa com la crisi sanitària ha afectat principalment el col·lectiu dels menors de 30 anys, seguit dels que són a la trentena. Aquest cop el col·lectiu menys afectat ha estat el dels més grans de 60 anys.

**TAULA 4: ATURATS A LES TERRES DE L'EBRE SEGONS TRAMS D'EDAT, SEGON TRIMESTRE DEL 2020**  
(persones i percentatges)

Tram d'edat	Mitjana aturats	Variació interanual	Contribucions al creixement (%)
<b>Menors de 20</b>	244	20,2%	0,5%
<b>De 20 a 24</b>	684	69,5%	3,2%
<b>De 25 a 29</b>	989	61,7%	4,3%
<b>De 30 a 34</b>	1.042	36,6%	3,2%
<b>De 35 a 39</b>	1.124	34,1%	3,3%
<b>De 40 a 44</b>	1.232	29,1%	3,2%
<b>De 45 a 49</b>	1.332	23,9%	3,0%
<b>De 50 a 54</b>	1.358	18,8%	2,5%
<b>De 55 a 59</b>	1.584	12,2%	2,0%
<b>De 60 a 64</b>	1.511	18,4%	2,7%
<b>Total</b>	<b>11.099</b>	<b>27,9%</b>	<b>27,9%</b>

Font: elaboració pròpia a partir de dades del Departament d'Empresa i Ocupació de la Generalitat de Catalunya.



Pel que fa a l'atur segons el nivell de formació assolit, el col·lectiu que ha frenat l'augment de la taxa ha estat el d'altres estudis postsecundaris, amb una variació interanual del -20% i una contribució al creixement neutra. El gruix d'aturats se situa en el col·lectiu d'educació general - estudis secundaris, amb 7.650 individus (el que més ha contribuït a l'augment de la taxa), seguit dels de programes de formació, amb 1.098 individus. El col·lectiu que ha registrat una variació interanual més marcada ha estat dels universitaris de segon i tercer cicle - estudis postsecundaris.

Per perfils d'ocupació, el gruix d'aturats és en el col·lectiu d'ocupacions elementals (33,26%) i en el col·lectiu de treballadors de restauració, personals i venedors (22,85%), ocupacions afectades fortament per la situació actual. Els col·lectius que han registrat una variació interanual més marcada han estat els professionals científics i intel·lectuals i els militars, amb un 59% i un 50% respectivament. Pel que fa a la contribució al creixement, els col·lectius que més han contribuït a la frenada de l'augment de l'atur registrat han estat el col·lectiu dels militars (0,0%), els directors i gerents (0,2%) i els treballadors d'activitats agrícoles, ramaderes i pesqueres (0,6%); tota la resta han contribuït al creixement de la taxa amb valors per sobre de l'1,5% fins al 7,1%.

Seguint amb la línia dels trimestres anteriors, per grans sectors de treball anterior, l'atur és dominat pel sector serveis, amb 7.188 aturats (65% del total). Aquest mateix sector, que ha estat el que més ha contribuït a la taxa d'atur registrada aquest trimestre amb un 21,0%, juntament amb el sector de la construcció, amb un 3,2%, han estat els dos grans sectors d'activitat amb més impacte degut a les mesures establertes davant la crisi del coronavirus. En canvi, els sectors de la indústria, l'agricultura i els de sense ocupació anterior han registrat contribucions al creixement d'un 1,8%, un 1,5% i un 0,4% respectivament.

**TAULA 5: ATURATS A LES TERRES DE L'EBRE SEGONS NIVELL DE FORMACIÓ ASSOLIT, SEGON TRIMESTRE DEL 2020**  
(persones i percentatges)

<b>NIVELL FORMATIU ASSOLIT</b>	<b>Mitjana aturats</b>	<b>Variació interanual (%)</b>	<b>Contribucions al creixement (%)</b>
<b>Sense estudis</b>	208	4,9%	0,1%
<b>Estudis primaris incomplets</b>	245	5,9%	0,2%
<b>Estudis primaris complets</b>	434	3,5%	0,2%
<b>Programes formació professional - estudis secundaris</b>	1.098	42,8%	3,8%
<b>Educació general - estudis secundaris</b>	7.650	25,2%	17,7%
<b>Tècnics i professionals superiors - Estudis postsec.</b>	744	49,6%	2,8%
<b>Universitaris primer cicle - Estudis postsecundaris</b>	174	27,6%	0,4%
<b>Universitaris segon i tercer cicle - Estudis postsec.</b>	542	74,8%	2,7%
<b>Altres estudis postsecundaris</b>	4	-20,0%	0,0%
<b>Total</b>	<b>11.099</b>	<b>27,9%</b>	<b>27,9%</b>

Font: elaboració pròpia a partir de dades del Departament d'Empresa i Ocupació de la Generalitat de Catalunya.

TAULA 6: ATURATS A LES TERRES DE L'EBRE SEGONS PERFILS D'OCUPACIÓ, SEGON TRIMESTRE DEL 2020 (persones i percentatges)

PERFIL D'OCUPACIÓ (CCO-09)	Mitjana aturats	Variació interanual	Contribucions al creixement (%)
Militars	1	50,0%	0,0%
Directors i gerents	78	32,2%	0,2%
Professionals científics i intel·lectuals	578	59,0%	2,5%
Tècnics i professionals de suport	810	37,0%	2,5%
Empleats oficina comptables i administratius	969	38,5%	3,1%
Treballadors restauració, personals i venedors	2.536	27,8%	6,4%
Treballadors act. agrícoles, ramaderes i pesq.	247	25,6%	0,6%
Artesans, treballadors indústries i construcció	1.440	31,6%	4,0%
Operadors instal·lacions i màquines, i muntadors	749	21,3%	1,5%
Ocupacions elementals	3.691	20,1%	7,1%
<b>TOTAL</b>	<b>11.099</b>	<b>27,9%</b>	<b>27,9%</b>

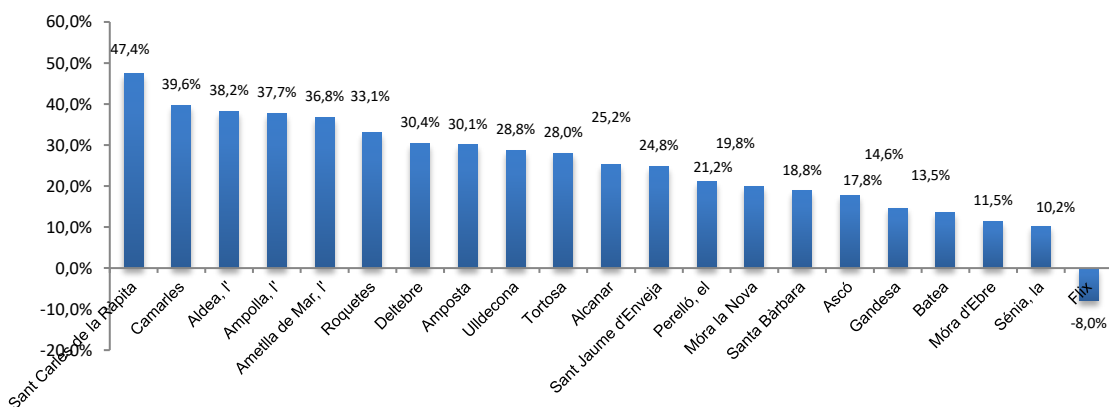
Font: elaboració pròpia a partir de dades del Departament d'Empresa i Ocupació de la Generalitat de Catalunya.

TAULA 7: ATURATS A LES TERRES DE L'EBRE SEGONS GRANS SECTORS, SEGON TRIMESTRE DEL 2020 (persones i percentatges)

PERFIL D'OCUPACIÓ (CCO-09)	Mitjana aturats	Variació interanual	Contribucions al creixement (%)
Agricultura	1.031	14,0%	1,5%
Indústria	1.278	14,2%	1,8%
Construcció	973	39,5%	3,2%
Serveis	7.188	34,0%	21,0%
Sense ocupació anterior	630	5,8%	0,4%
<b>TOTAL</b>	<b>11.099</b>	<b>27,9%</b>	<b>27,9%</b>

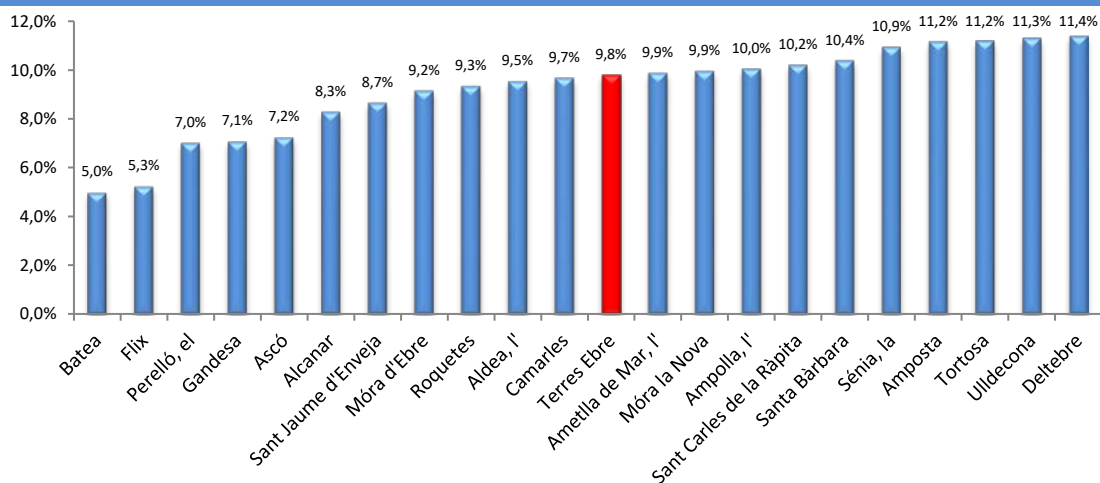
Font: elaboració pròpia a partir de dades del Departament d'Empresa i Ocupació de la Generalitat de Catalunya.

GRÀFIC 13: EVOLUCIÓ ATUR PER MUNICIPIS (percentatges)



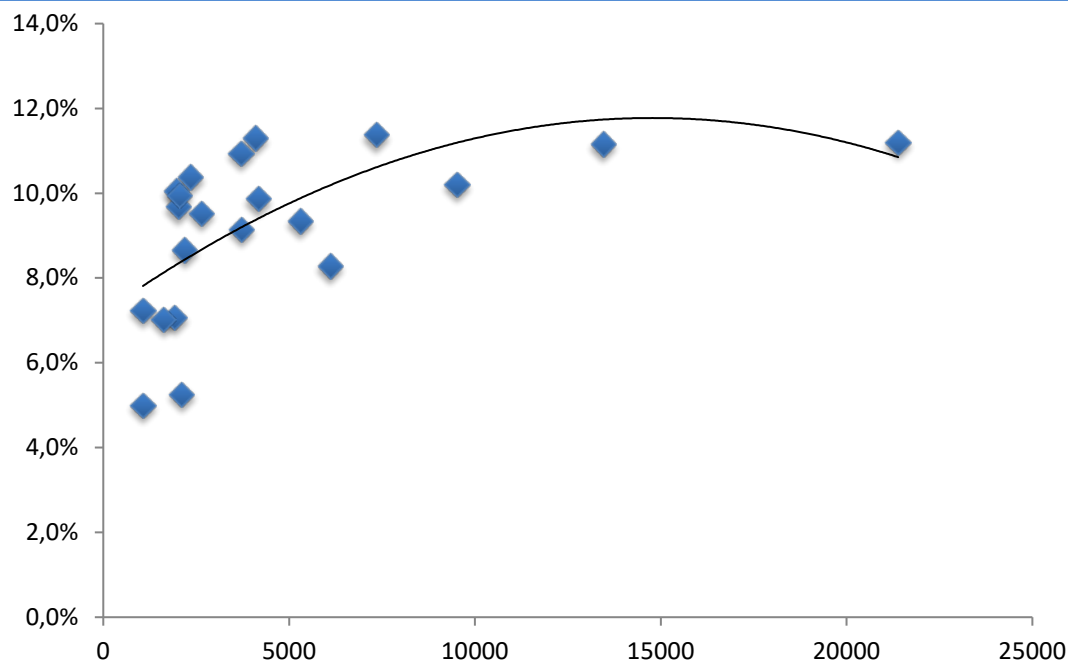
Font: elaboració pròpia a partir de dades del Departament d'Empresa i Ocupació de la Generalitat de Catalunya.

GRÀFIC 14: TAXA ATUR APARENT PER MUNICIPIS, SEGON TRIMESTRE DEL 2020 (taxa d'atur aparent en %)



Font: elaboració pròpia a partir de dades del Departament d'Empresa i Ocupació de la Generalitat de Catalunya.

GRÀFIC 15: ASSOCIACIÓ PSEUDOTAXA MUNICIPI I POBLACIÓ EN EDAT DE TREBALL, SEGON TRIMESTRE DEL 2020



Font: elaboració pròpia a partir de dades del Departament d'Empresa i Ocupació de la Generalitat de Catalunya.

Finalment, ens centrem en les dades sintètiques sobre l'evolució de l'atur als principals municipis. L'atur ha caigut interanualment al municipi de Flix (-8,0%). Per contra, en l'altre costat ens trobem municipis que han registrat taxes d'atur des del 10,2%, com és el cas de la Sénia, fins al 47,4%, com Sant Carles de la Ràpita.

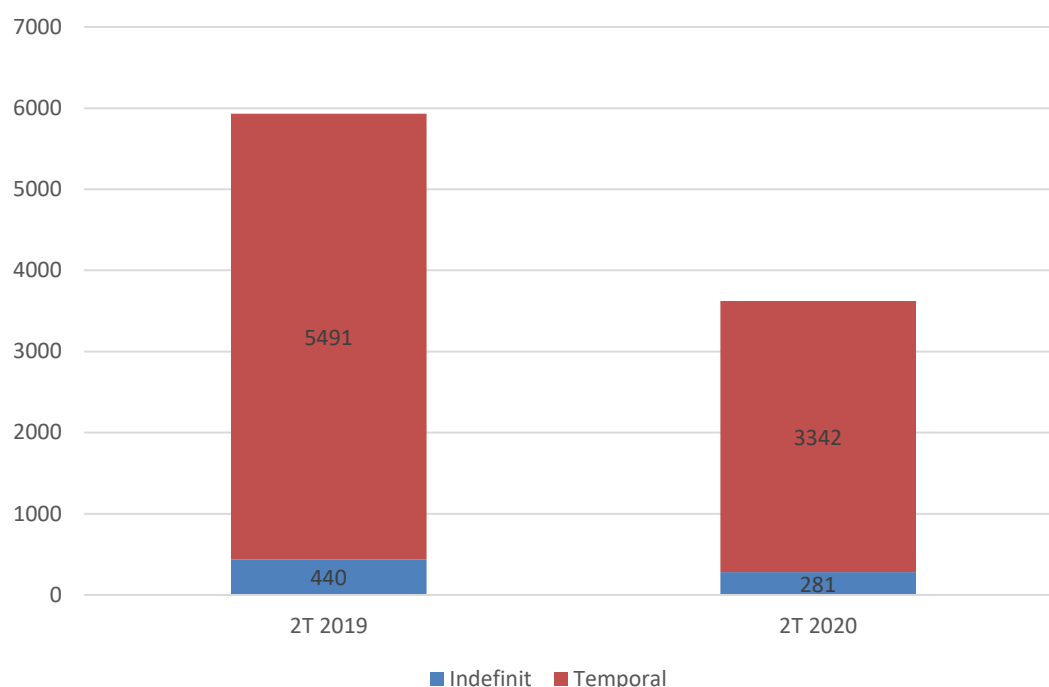
I seguint amb la línia dels trimestres anteriors, fem l'exercici de relativitzar la taxa d'atur per a la població en edat de treballar per obtenir l'indicatiu de la gravetat comparativa del problema. En aquest segon trimestre, la principal pseudotaxa d'atur es localitza a Deltebre, amb un valor d'11,4 punts percentuals. Després de Deltebre hi ha Ulldecona (11,3%), Tortosa (11,2%), Amposta (11,2%), la Sénia (10,9%), Santa Bàrbara (10,4%), Sant Carles de la Ràpita (10,2%), l'Ampolla (10,0%), Móra la Nova (9,9%) i l'Ametlla de Mar (9,9%), tots amb valors per sobre del 9,8% procedent de la mitjana de les Terres de l'Ebre. En l'altra part del rànquing trobem les situacions de Camarles (9,7%), l'Aldea (9,5%), Roquetes (9,3%), Móra d'Ebre (9,2%), Sant Jaume d'Enveja (8,7%), Alcanar (8,3%), Ascó (7,2%), Gandesa (7,1%), el Perelló (7,0%), Flix (5,3%) i Batea (5,0%).

#### 4. EVOLUCIÓ DE LA CONTRACTACIÓ A LES TERRES DE L'EBRE

Davant dels resultats obtinguts en els apartats anteriors, incloent-hi la davallada d'atur, analitzem amb detall la contractació de les Terres de l'Ebre per poder observar amb més detall la qualitat d'aquesta ocupació. Ens centrarem en la diferenciació entre tipologies contractuals com són els contractes indefinits i els temporals. A més a més, interessa descompondre aquesta nova contractació, per exemple per edat, nivell formatiu, durada i grandària de l'empresa en qüestió.

Els contractes laborals formalitzats a les Terres de l'Ebre en el segon trimestre de 2020 han estat 3.622, dels quals 281 són indefinits i 3.342 són temporals. Amb relació al mateix període el 2019, s'han signat 2.308 contractes menys: 159 corresponen a contractes indefinits i 2.149 a temporals.

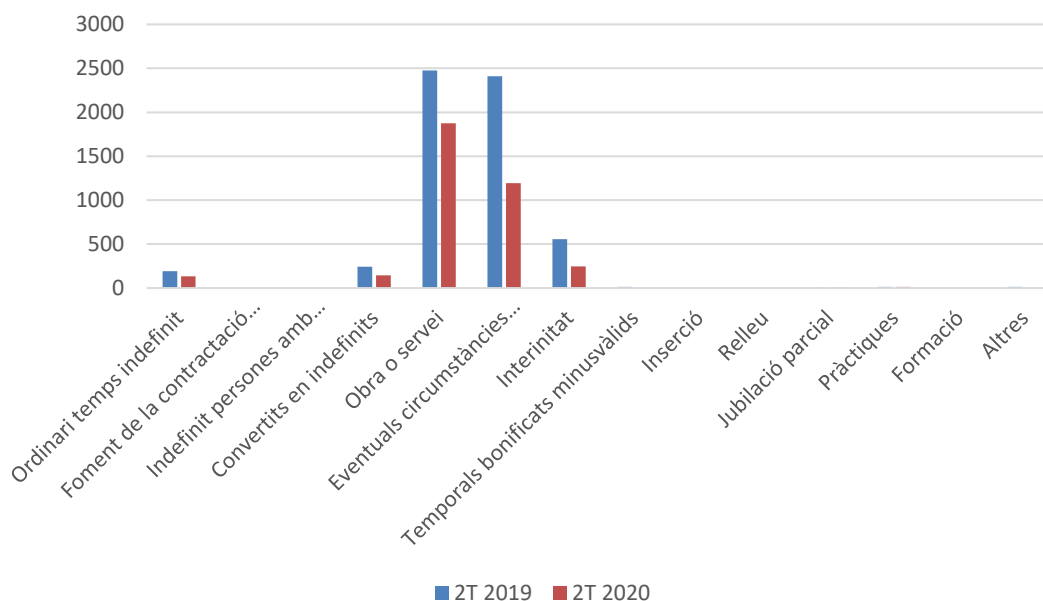
GRÀFIC 16: EVOLUCIÓ DE LA CONTRACTACIÓ ENTRE TREBALLADORS INDEFINITS I TEMPORALS, SEGON TRIMESTRE 2019-2020



Font: elaboració pròpia a partir de dades del Departament d'Empresa i Ocupació de la Generalitat de Catalunya.

Desglossem l'evolució global per modalitat de contracte aprofitant aquesta informació, per poder analitzar la procedència d'aquesta distribució contractual. En aquest sentit, les dades del segon trimestre indiquen que la major part de contractes formalitzats han estat contractes temporals d'obra o servei (1.876), seguit dels eventuals per circumstàncies producció (1.193) i els d'interinitat (246). Quant als contractes indefinits, encapçalen la llista els classificats com a contractes convertits en indefinits (145) i els classificats com a ordinari temps indefinit (135).

GRÀFIC 17: EVOLUCIÓ DE LA CONTRACTACIÓ ENTRE TREBALLADORS INDEFINITS I TEMPORALS PER MODALITAT DE CONTRACTE, SEGON TRIMESTRE 2019-2020



Font: elaboració pròpia a partir de dades del Departament d'Empresa i Ocupació de la Generalitat de Catalunya.

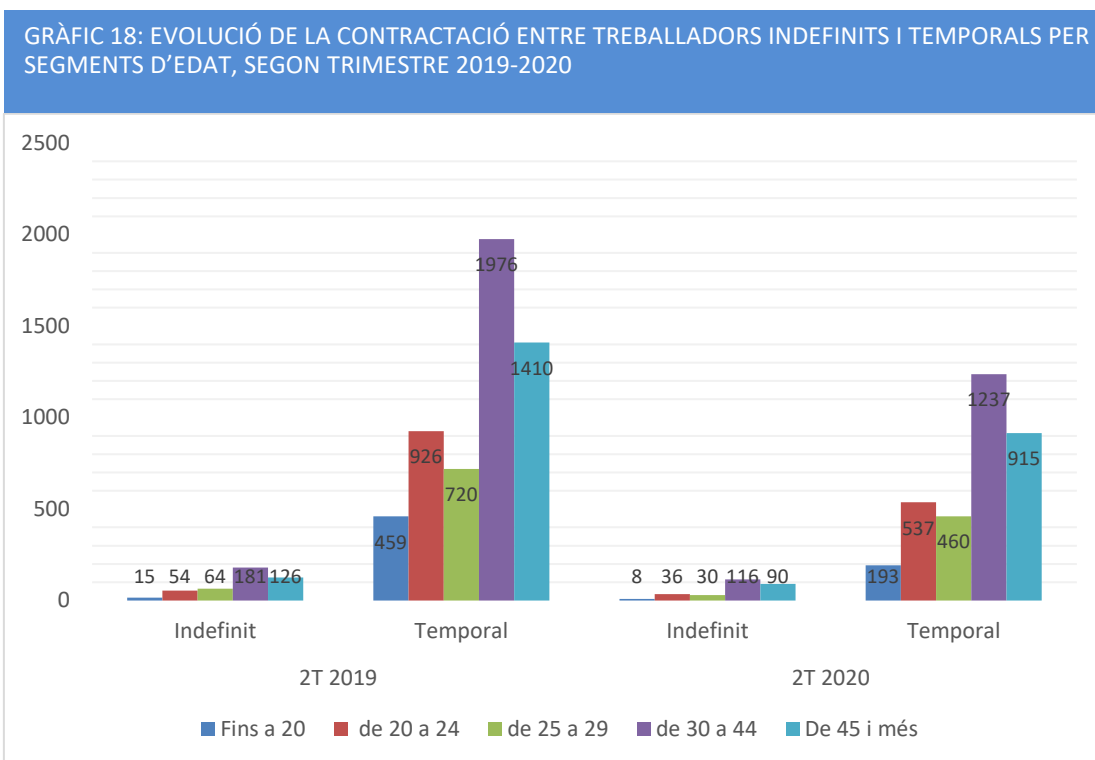
Desglossant la contractació per segments d'edat i seguint la trajectòria del trimestre, s'observa que els treballadors d'entre 30 i 44 anys són els que han formalitzat més contractes, tant en aquest segon trimestre de 2020 (1.353 contractes) com en el mateix període el 2019 (2.157 contractes). D'aquests 1.353, 116 corresponen a contractes indefinits i 1.237 a contractes temporals. El següent tram d'edat que destaca són els de més de 45 (1.005), seguits dels treballadors d'entre 20 i 25 anys (572).

Desglossem ara la contractació pel nivell formatiu. Amb tot, com que es desconeix el nivell formatiu de molts treballadors amb una relació laboral especial del servei de la llar familiar regulada pel Reial decret 1620/2011, de 14 de novembre, inclosos al sistema especial per a empleats de la llar integrat al règim general de la Seguretat Social, al gràfic 19 hi ha una diferència de 2 unitats entre el total de contractes (3.622) i la suma de contractes per nivell formatiu (3.620). El gruix de la formalització de contractes s'ha realitzat principalment pels individus amb estudis i de tipologia temporal principalment. Entre aquests destaquen els contractes fet a individus amb estudis secundaris (2.135), seguits dels d'estudis primaris (955) i, per últim, dels d'estudis superiors (332). Els individus sense estudis han registrat aquest segon trimestre de l'any 197 contractes.

Pel que fa al pes de la contractació per durada de contracte, on ens centrem amb els contractes temporals, aquest segon trimestre de 2020 la fotografia contrasta amb la del trimestre anterior. En aquest cas, el pes més important el tenen els contractes de durada indeterminada, seguits dels de menys de tres mesos, els

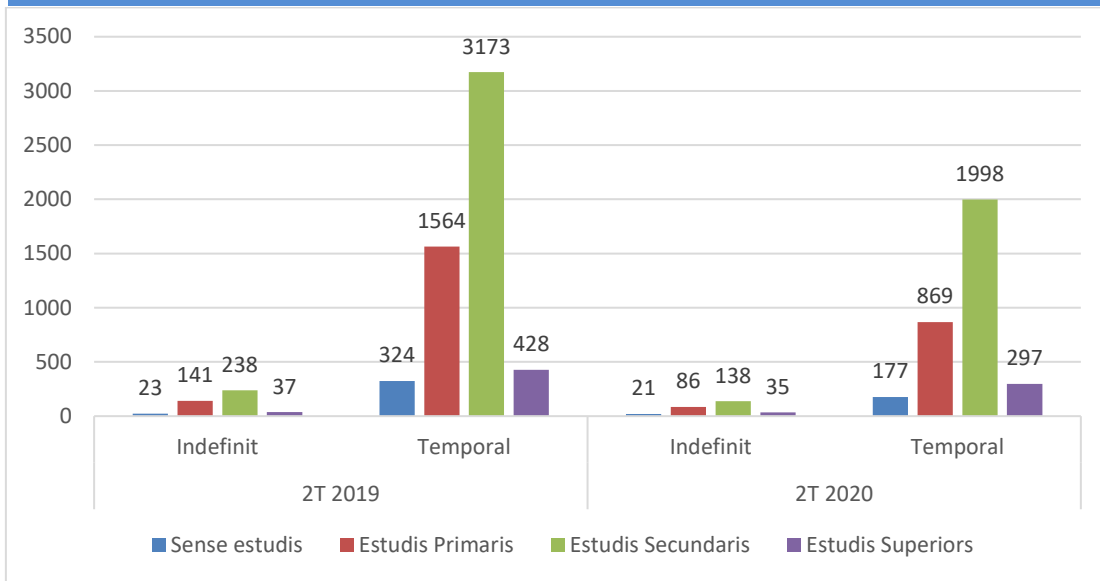
de menys d'un any i, finalment, els de més de dos anys i els de de menys dos anys. En relació amb el mateix període de 2019, la davallada de formalització de contractes més important ha estat en el tram de menys de tres mesos.

Tot i la situació actual, la fotografia contractual d'aquest trimestre segueix en la mateixa línia dels trimestres anteriors. La major part dels contractes a la demarcació són temporals i a individus d'entre 30 i 44 anys, principalment amb estudis secundaris. Aquests són contractes d'obra o servei de durada indeterminada o de durada de menys de tres mesos.



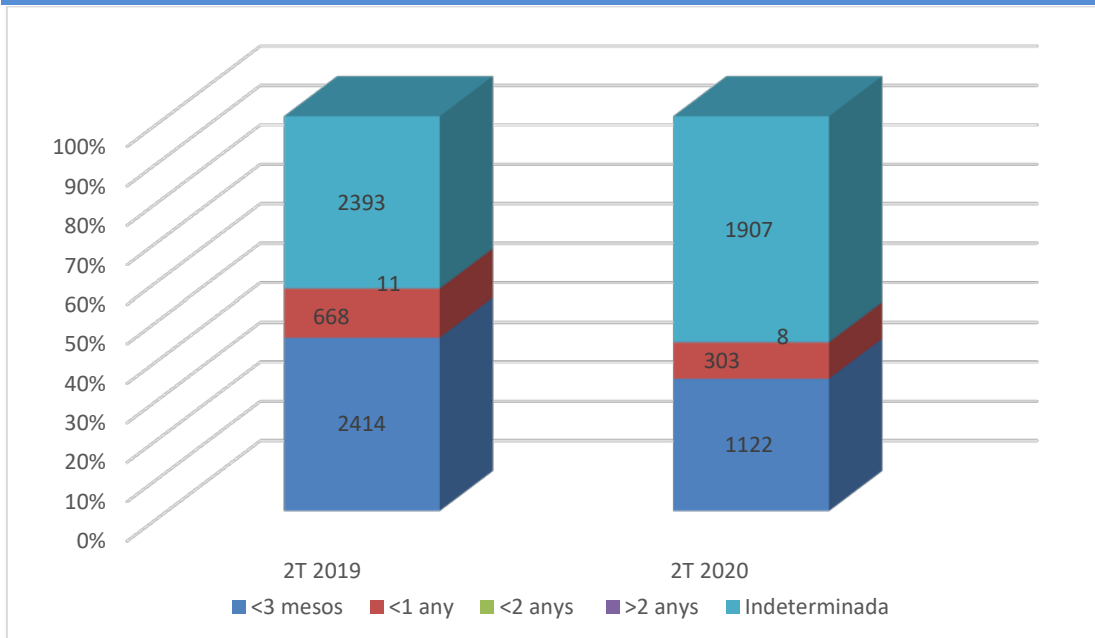
Font: elaboració pròpia a partir de dades del Departament d'Empresa i Ocupació de la Generalitat de Catalunya.

GRÀFIC 19: EVOLUCIÓ DE LA CONTRACTACIÓ ENTRE TREBALLADORS INDEFINITS I TEMPORALS PER NIVELLS FORMATIUS, SEGON TRIMESTRE 2019-2020



Font: elaboració pròpia a partir de dades del Departament d'Empresa i Ocupació de la Generalitat de Catalunya.

GRÀFIC 20: EVOLUCIÓ DE LA DURADA DELS CONTRACTES TEMPORALS, SEGON TRIMESTRE 2019-2020



Font: elaboració pròpia a partir de dades del Departament d'Empresa i Ocupació de la Generalitat de Catalunya.



## ANNEXOS

### ANNEX 1: TAULES I GRÀFICS

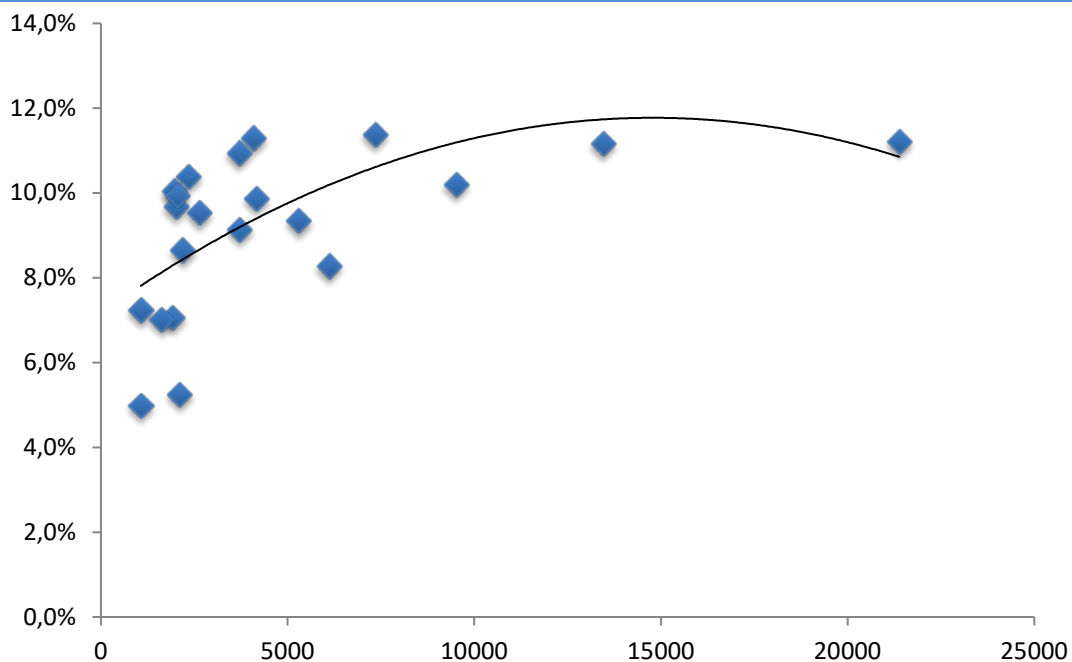
#### ANNEX 1: SÍNTESI DE DADES DE TOTS ELS MUNICIPIS DE LES TERRES DE L'EBRE, SEGON TRIMESTRE 2020

	Taxa atur	Afiliats juny 2020	Creix.afi.J20-J19	Atur 2T 2020	Creix atur J20-J19
Bot	2,8%	153	2,0	9	-27,0%
Arnes	4,1%	112	-15,2	10	-14,7%
Batea	5,0%	589	-4,2	53	13,5%
Benissanet	5,1%	267	-5,0	38	14,0%
Flix	5,3%	712	8,4	111	-8,0%
Paüls	5,7%	63	-20,3	17	34,2%
Ginestar	5,9%	133	-7,6	28	5,1%
Rasquera	6,1%	131	-7,7	27	26,2%
Pobla de Massaluca, la	6,2%	85	-4,5	11	26,9%
Galera, la	6,4%	181	0,6	28	13,5%
Benifallet	6,6%	179	-5,3	29	8,6%
Corbera d'Ebre	6,7%	222	0,5	42	108,3%
Pinell de Brai, el	6,9%	251	-3,8	42	15,7%
Horta de Sant Joan	7,0%	271	-1,1	47	59,6%
Perelló, el	7,0%	906	-1,3	114	21,2%
Gandesa	7,1%	1.072	-3,4	136	14,6%
Vilalba dels Arcs	7,2%	172	-1,7	25	13,4%
Miravet	7,2%	117	-11,4	30	39,1%
Torre de l'Espanyol, la	7,2%	108	-2,7	27	80,0%
Ascó	7,2%	389	-6,9	77	17,8%
Fatarella, la	7,3%	237	-4,0	39	19,6%
Mas de Barberans	7,6%	100	1,0	26	110,8%
Palma d'Ebre, la	7,7%	82	-2,4	14	-4,4%
Tivenys	7,8%	171	3,0	43	29,3%
Freginals	7,8%	39	-2,5	17	-21,5%
Riba-roja d'Ebre	7,9%	154	-5,5	53	26,0%
Vinebre	8,0%	84	5,0	21	-6,0%
Aldover	8,1%	138	3,0	42	-1,6%
Tivissa	8,2%	280	-6,4	81	36,5%
Alcanar	8,3%	1.923	-3,8	506	25,2%
Caseres	8,6%	45	-10,0	13	46,2%
Sant Jaume d'Enveja	8,7%	586	-0,3	190	24,8%
Alfara de Carles	9,1%	66	-4,3	21	-6,0%
Móra d'Ebre	9,2%	1.975	-1,7	340	11,5%

	Taxa atur	Afiliats juny 2020	Creix.afi.J20-J19	Atur 2T 2020	Creix atur J20-J19
<b>Garcia</b>	9,2%	91	0,0	28	10,4%
<b>Roquetes</b>	9,3%	1.351	-2,9	495	33,1%
<b>Godall</b>	9,3%	123	-3,9	30	34,3%
<b>Aldea, l'</b>	9,5%	1.307	-5,8	252	38,2%
<b>Camarles</b>	9,7%	1.300	-3,1	195	39,6%
<b>Prat de Comte</b>	9,8%	15	-6,3	11	128,6%
<b>Ametlla de Mar, l'</b>	9,9%	1.674	-10,2	412	36,8%
<b>Móra la Nova</b>	9,9%	582	-0,5	204	19,8%
<b>Ampolla, l'</b>	10,0%	838	-16,5	197	37,7%
<b>Sant Carles de la Ràpita</b>	10,2%	3.349	-6,4	971	47,4%
<b>Santa Bàrbara</b>	10,4%	918	-0,8	244	18,8%
<b>Masdenverge</b>	10,8%	112	1,8	73	26,0%
<b>Sénia, la</b>	10,9%	1.628	-2,7	406	10,2%
<b>Xerta</b>	11,0%	172	-16,1	79	31,8%
<b>Amposta</b>	11,2%	8.421	-1,4	1.501	30,1%
<b>Tortosa</b>	11,2%	13.477	-5,5	2.397	28,0%
<b>Ulldecona</b>	11,3%	2.018	-5,6	462	28,8%
<b>Deltebre</b>	11,4%	2.769	-10,1	836	30,4%

Font: elaboració pròpia a partir de dades del Departament d'Empresa i Ocupació de la Generalitat de Catalunya.

GRÀFIC A1: CORRELACIÓ POLINÒMICA POBLACIÓ EN EDAT DE TREBALLAR VERSUS PSEUDOTAXES ATUR TOTS ELS MUNICIPIS TERRES DE L'EBRE, SEGON TRIMESTRE 2020



Font: elaboració pròpia a partir de dades del Departament d'Empresa i Ocupació de la Generalitat de Catalunya.

## ANNEX 2: AFILIATS ALS MUNICIPIS GRANS PER SECTORS DETALLATS, SEGON TRIMESTRE 2020

	Agr.	Ind.	Cons.	Com.	Trans.	Host.	Emp.	Soc.	Oci	Rest.	Total
<b>Alcanar</b>	247	250	143	413	70	308	226	171	26	69	1.923
<b>Ametlla</b>	12	81	220	323	43	490	221	199	32	53	1.674
<b>Amposta</b>	342	1.902	583	1.500	342	668	943	1.774	80	287	8.421
<b>La Sénia</b>	83	639	84	318	29	63	193	134	31	54	1.628
<b>Móra d'Ebre</b>	59	249	159	305	51	92	202	756	26	76	1.975
<b>Roquetes</b>	106	200	198	347	78	83	146	124	18	51	1.351
<b>Sant Carles</b>	35	340	247	882	174	668	316	488	59	140	3.349
<b>Tortosa</b>	368	1.996	629	2.699	364	1.062	995	5.230	215	426	13.984
<b>Ulldecona</b>	410	2.775	437	1.890	292	672	850	4.876	142	429	12.773
<b>Deltebre</b>	183	133	715	553	99	397	282	290	32	85	2.769
<b>L'Aldea</b>	123	364	225	288	60	77	65	46	28	31	1307

Font: elaboració pròpia a partir de dades del Departament d'Empresa i Ocupació de la Generalitat de Catalunya.

### ANNEX 2: DEFINICIONS

**Sectors:** La majoria de sectors coincideixen amb les 21 seccions d'activitat econòmica de què consta la CCAE-2009, amb les excepcions següents:

- **Serveis empresarials:** s'hi han inclòs les activitats d'informació i comunicacions, bancàries i d'assegurances, immobiliàries, professionals i tècniques, administratives i auxiliars.
- **Serveis socials:** engloba Administració pública, activitats educatives, activitats sanitàries i serveis socials, i activitats artístiques i d'entreteniment.
- **Resta de sectors:** inclou les indústries extractives, electricitat, aigua, altres serveis i activitats de les llars.

### ANNEX 3: CONTRACTACIÓ TEMPORAL

En el grup de CONTRACTES TEMPORALS es distingeixen:

- **Obra o servei:** Són els concertats per a la realització d'obres o serveis determinats en l'activitat de l'empresa, en jornada completa o parcial, i de durada temporal (art. 15 de l'Estatut dels treballadors, RD 2720/98 i Llei 12/2001).
- **Eventual per circumstàncies de la producció:** Contractes de durada temporal, en jornada completa o parcial, per atendre les exigències circumstancials del mercat (art. 15 de l'Estatut dels Treballadors, RD 2720/98 i Llei 12/2001).

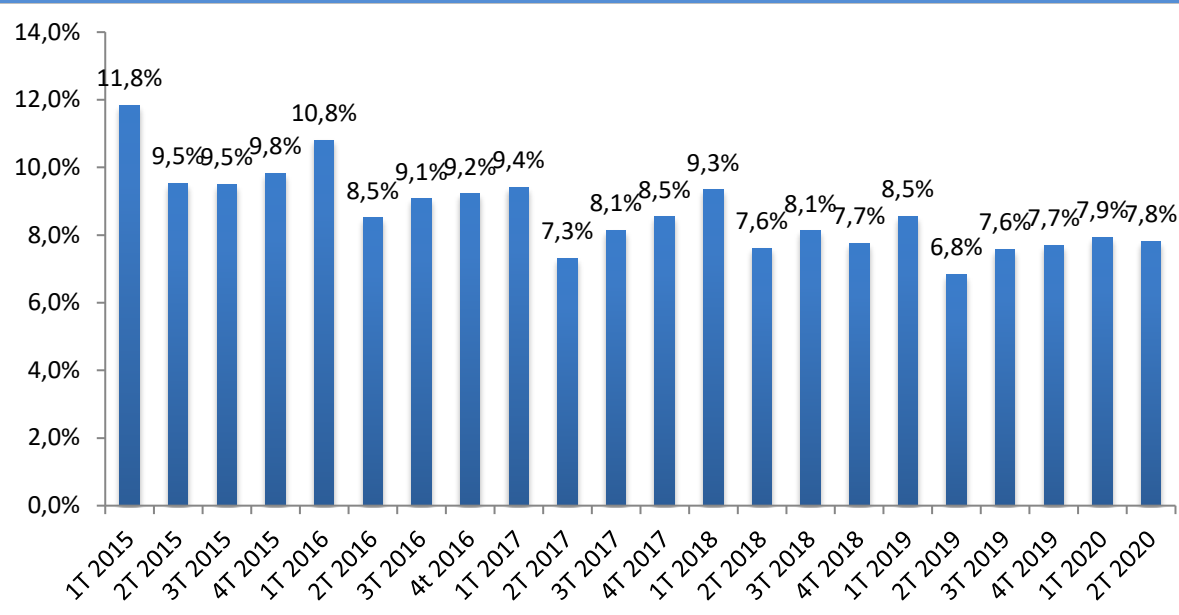
- **Interinitat:** Contracte de durada temporal per substituir un treballador amb dret a reserva de lloc, en jornada completa o parcial (art. 15 de l'Estatut dels treballadors, RD 2720/98 i Llei 12/2001).
- **Temporal per a minusvàlids:** Contracte temporal de dotze mesos a tres anys, amb jornada completa o parcial, per a treballadors minusvàlids (Llei 42/94, RDL 13/96, disposició addicional sisena i Llei 12/2001).
- **Inserció:** Contracte temporal de foment de l'ocupació adreçat a treballadors aturats en situació d'exclusió social, víctimes de violència de gènere, domèstica o víctimes del terrorisme (Llei 44/2007).
- **Relleu:** Contracte de durada indefinida o fins a la jubilació del treballador que substitueix per jubilació parcial, amb jornada parcial o completa (RDL 15/98, Llei 12/01 i RD 1132/08).
- **Jubilació parcial:** Contracte de durada determinada i jornada parcial, complementari del de relleu, que se signa amb el treballador que es jubila parcialment (Llei 12/2001).
- **Contracte de substitució per jubilació als 64 anys:** Per a treballadors desocupats que substitueixen altres treballadors que anticipen l'edat de jubilació en un any (RD 1194/85, Llei 14/00 i Llei 12/2001).
- **Contracte en pràctiques:** Destinats a completar la formació de treballadors amb títols universitaris o de formació professional. Són contractes de durada temporal, amb jornada a temps parcial o completa, indistintament (art. 11 de l'Estatut dels treballadors, RD 488/98).
- **Contracte per a la formació:** Destinat als joves de 16 a 25 anys, o més grans inclosos en algun dels col·lectius detallats a l'article primer de la Llei 12/2001 o en el RDL 3/12, perquè el treballador adquireixi la qualificació necessària per al desenvolupament d'un ofici o lloc de treball concret (art. 11 de l'Estatut dels treballadors, RD 488/98 i Llei 12/2001, modificació per RDL 3/12 i RD1529/2012).
- **Altres contractes:** Són els registrats que corresponen a modalitats no especificades anteriorment i/o pertanyen a règims especials de contractació, com ara els d'artistes, mercantils, etc. També s'hi inclouen els contractes que, sent o presentant-se segons les modalitats existents, tenen algun defecte formal o incompleixen algun requisit bàsic quan s'introdueixen a la base de dades i resten en aquest apartat estadísticament encara que després se'n resolguin els defectes formals.

## DOSSIER COMARCAL: ATUR REGISTRAT A LA RIBERA D'EBRE

Aquest segon trimestre de 2020, el dossier comarcal està dedicat a l'anàlisi de les principals característiques de l'evolució i caracterització de l'atur registrat a la Ribera d'Ebre. Aquesta comarca s'estructura econòmicament al voltant de l'agricultura, la indústria i els serveis, amb una gran incidència en el sector energètic. En aquest segon trimestre del 2020 el nombre d'afiliats se situa en 5.105 persones. El gràfic D1 ens mostra l'evolució de l'atur aparent trimestral de la comarca, és a dir, la taxa d'atur registral relativitzada per la població en edat de treballar, per al període 2015-2020. L'evolució de la taxa d'atur registral interanual per trimestres ens la mostra el gràfic D2.

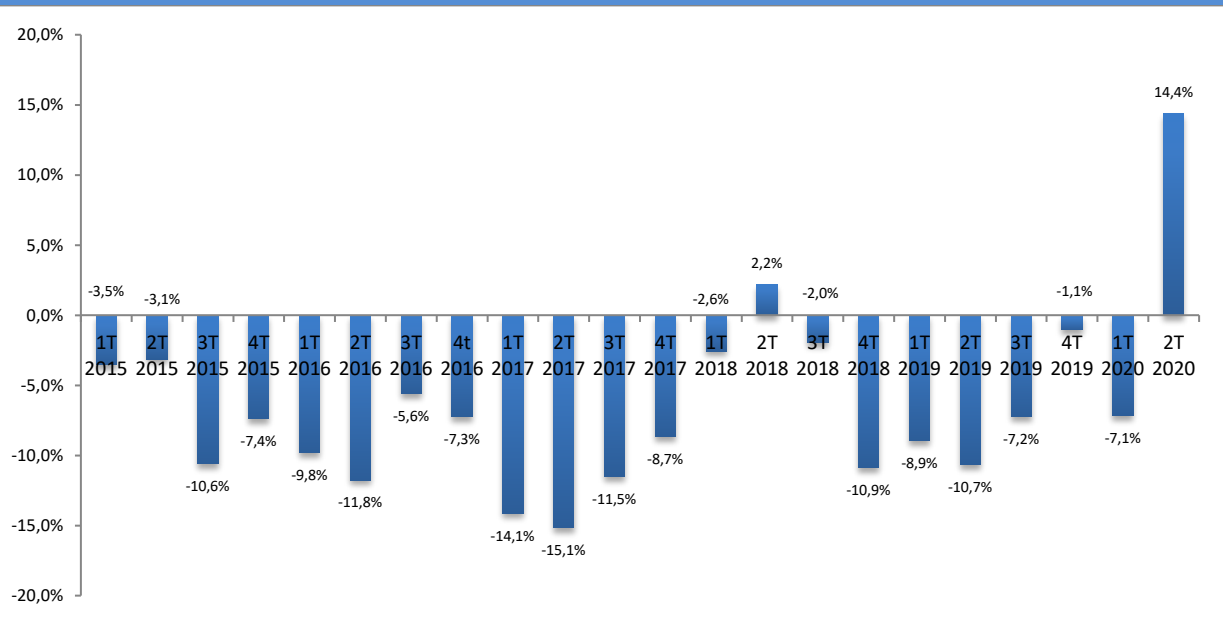
En aquest segon trimestre de l'any, el nombre d'aturats a la la Ribera d'Ebre ha estat de 1.080, és a dir, 136 aturats més que la xifra registrada per la comarca al mateix període l'any anterior. Això suposa un augment del 7,8% de la taxa d'atur registral interanual aquest període. Els aturats de la comarca representen el 9,73% del total de les Terres de l'Ebre, xifra similar a la del mateix trimestre l'any anterior (10,88%). La taxa d'atur registrada aparent comptabilitza un valor del 7,8% aquest segon trimestre, amb 1 punt percentual més que el mateix període l'any anterior.

GRÀFIC D1: EVOLUCIÓ ESTIMACIÓ TAXA ATUR APARENT TRIMESTRAL, RIBERA D'EBRE, 2015-2020 (taxa d'atur aparent, en %)



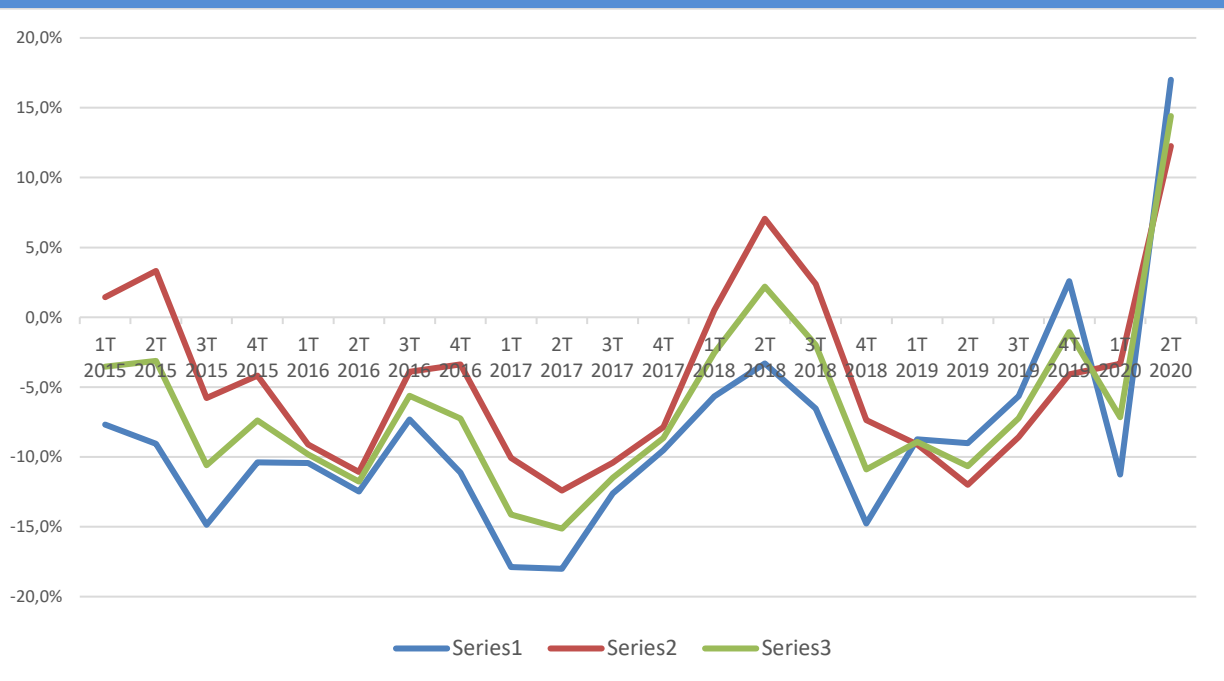
Font: elaboració pròpia a partir de dades del Departament d'Empresa i Ocupació de la Generalitat de Catalunya.

**GRÀFIC D2: EVOLUCIÓ ATUR REGISTRAL INTERANUAL PER TRIMESTRES, 2015-2020**  
(percentatges)



Font: elaboració pròpia a partir de dades del Departament d'Empresa i Ocupació de la Generalitat de Catalunya.

**GRÀFIC D3: VARIACIÓ ATUR REGISTRAL INTERANUAL PER TRIMESTRES SEGONS SEXE, 2013-2020**  
(percentatges)



Font: elaboració pròpia a partir de dades del Departament d'Empresa i Ocupació de la Generalitat de Catalunya.

Ens centrem ara a analitzar l'evolució de l'atur registrat a la comarca amb les dades disponibles sobre el perfil. Del conjunt d'aturats de la Ribera d'Ebre el segon trimestre del 2020, en mitjana trimestral, 500 corresponen a l'atur masculí i 580 corresponen a l'atur femení. Trencant amb la dinàmica dels períodes anteriors, l'atur masculí ha augmentat un 17,0% i, l'atur femení un 12,3%.

Segons la durada de la demanda, s'observa que el gruix d'aturats a la comarca se situa en el tram de menys de 6 mesos (45,65% del total), seguit dels que porten més de dos anys (19,72% del total). En termes evolutius anuals, el col·lectiu que ha registrat una variació més pronunciada ha estat el tram de 6 a 12 mesos amb de 26,0 punts percentuals. I, pel que fa a la contribució, observem que el tram que contribueix a frenar l'augment de l'atur per durada de la demanda és el de més de dos anys (0,1%).

**TAULA D1: ATURATS A LA RIBERA D'EBRE PER DURADA DE LA DEMANDA, SEGON TRIMESTRE DEL 2020**  
(persones i percentatges)

Durada dda.	Mitjana aturats	Variació interanual	Contribucions al creixement
Fins a 6 mesos	493	17,5%	7,8%
De 6 a 12 mesos	213	26,0%	4,7%
De 12 a 18 mesos	91	18,7%	1,5%
De 18 a 24 mesos	69	5,6%	0,4%
Més de 24 mesos	213	0,3%	0,1%
<b>Total</b>	<b>1.080</b>	<b>14,4%</b>	<b>14,4%</b>

Font: elaboració pròpia a partir de dades del Departament d'Empresa i Ocupació de la Generalitat de Catalunya.

Per edats, el grup més nombrós d'aturats a la comarca amb 171 persones (15,83% del total) és el dels individus de 60 a 64 anys, seguit del grup d'entre 55 a 59 anys (15,37% del total). Tal com hem comentat en altres butlletins, aquesta situació és preocupant, ja que les dificultats per baixar l'atur en aquests segments d'edats són importants. El segment dels menors de 20 anys és el que ha registrat una variació interanual negativa, i ha estat també el que ha ajudat a frenar l'augment de la taxa d'atur amb una contribució al creixement de -0,8 punts percentuals.

Per nivells formatius, la caiguda de l'atur s'ha produït en dos dels col·lectius. Aquests són el col·lectiu amb estudis primaris incomplets i el col·lectiu amb estudis primaris complets. El d'educació general i estudis secundaris, que lidera el gruix de l'atur amb 802 aturats (74,26% del total), ha estat el que més ha contribuït a l'augment de l'atur (9,3%).

**TAULA D2: ATURATS A LA RIBERA D'EBRE PER GRUPS D'EDAT, SEGON TRIMESTRE DEL 2020**  
(persones i percentatges)

Tram d'edat	Mitjana aturats	Variació interanual	Contribucions al creixement (%)
Menors de 20	18	-28,6%	-0,8%
De 20 a 24	58	45,0%	1,9%
De 25 a 29	100	30,0%	2,4%
De 30 a 34	117	32,8%	3,1%
De 35 a 39	103	15,7%	1,5%
De 40 a 44	106	11,6%	1,2%
De 45 a 49	120	16,8%	1,8%
De 50 a 54	119	-4,8%	-0,6%
De 55 a 59	166	2,9%	0,5%
De 60 a 64	171	23,3%	3,4%
<b>Total</b>	<b>1.080</b>	<b>14,4%</b>	<b>14,4%</b>

Font: elaboració pròpia a partir de dades del Departament d'Empresa i Ocupació de la Generalitat de Catalunya.

**TAULA D3: ATURATS A LA RIBERA D'EBRE PER NIVELL FORMATIU, SEGON TRIMESTRE DEL 2020**  
(persones i percentatges)

NIVELL FORMATIU ASSOLIT	Mitjana aturats	Variació interanual (%)	Contribucions al creixement (%)
Sense estudis	5	14,3%	0,1%
Estudis primaris incomplets	27	-13,0%	-0,4%
Estudis primaris complets	18	-27,4%	-0,7%
Programes formació professional - Estudis secundaris	90	36,9%	2,6%
Educació general - Estudis secundaris	802	12,3%	9,3%
Tècnics i professionals superiors - Estudis postsec.	79	35,2%	2,2%
Universitaris primer cicle - Estudis postsecundaris	14	2,4%	0,0%
Universitaris segon i tercer cicle - Estudis postsec.	43	38,3%	1,3%
<b>Total</b>	<b>1.080</b>	<b>14,4%</b>	<b>14,4%</b>

Font: elaboració pròpia a partir de dades del Departament d'Empresa i Ocupació de la Generalitat de Catalunya.

Per perfil d'ocupació, el gruix d'aturats el lideren el col·lectiu d'ocupacions elementals amb 444 aturats (41,11%) i el de treballadors de la restauració, personals i venedors amb 188 aturats (17,41%). El col·lectiu de directors i gerents ha estat el que ha registrat una variació interanual més marcada amb 115,4 punts percentuals, i és el que menys ha contribuït a l'augment de la taxa d'atur del trimestre juntament amb el col·lectiu d'artesans, treballadors d'indústries i construcció (0,5%) .



**TAULA D4: ATURATS A LA RIBERA D'EBRE PER PERFIL D'OCUPACIÓ, SEGON TRIMESTRE DEL 2020**  
(persones i percentatges)

PERFIL D'OCUPACIÓ (CCO-09)	Mitjana aturats	Variació interanual	Contribucions al creixement (%)
Directors i gerents	9	115,4%	0,5%
Professionals científics i intel·lectuals	49	18,4%	0,8%
Tècnics i professionals de suport	75	44,9%	2,5%
Empleats oficina comptables i administratius	84	33,5%	2,2%
Treballadors restauració, personals i venedors	188	6,8%	1,3%
Treballadors act. agrícoles, ramaderes i pesq.	23	32,7%	0,6%
Artesans, treballadors indústries i construcció	138	3,2%	0,5%
Operadors instal·lacions i màquines, i muntadors	69	19,5%	1,2%
Ocupacions elementals	444	11,5%	4,8%
<b>TOTAL</b>	<b>1.080</b>	<b>14,4%</b>	<b>14,4%</b>

Font: elaboració pròpia a partir de dades del Departament d'Empresa i Ocupació de la Generalitat de Catalunya.

Finalment, es presenten dades sobre els aturats en funció del sector de la darrera ocupació. Les dades mostren com els aturats anteriorment ocupats als serveis marquen el mercat de treball de la Ribera d'Ebre, ja que suposen un 58,33% del total. No obstant, en aquest trimestre el sector que més ha contribuït a frenar la taxa d'atur a la comarca ha estat els de sense ocupació anterior, ja que han registrat una variació interanual i una contribució al creixement neutra.

**TAULA D5: ATURATS A LA RIBERA D'EBRE PER GRANS SECTORS, SEGON TRIMESTRE DEL 2020**  
(persones i percentatges)

PERFIL D'OCUPACIÓ (CCO-09)	Mitjana aturats	Variació interanual	Contribucions al creixement (%)
Agricultura	193	15,4%	2,7%
Indústria	123	26,7%	2,8%
Construcció	68	1,0%	0,1%
Serveis	630	15,3%	8,9%
Sense ocupació anterior	66	0,0%	0,0%
<b>TOTAL</b>	<b>1.080</b>	<b>14,4%</b>	<b>14,4%</b>

Font: elaboració pròpia a partir de dades del Departament d'Empresa i Ocupació de la Generalitat de Catalunya.